

Beleidsvisie Toerisme en Recreatie 2014-2020

Oisterwijk, Parel in 't Groen



Oisterwijk, Parel in 't Groen

Beleidsvisie Toerisme en recreatie 2014 - 2020

Gemeente Oisterwijk

Grontmij Nederland B.V.
Eindhoven, 5 december 2013

Verantwoording

Titel : Oisterwijk, Parel in 't Groen
Subtitel : Beleidsvisie Toerisme en recreatie 2014 - 2020
Projectnummer : 328479
Referentienummer : GM
Revisie : 5
Datum : 5 december 2013

Auteur(s) : Ir. P. Bergmans, Ir. J. Poppema

E-mail adres : Jesse.Poppema@grontmij.nl

Gecontroleerd door : Ir. W. Snellen

Paraaf gecontroleerd :

Goedgekeurd door : Drs. M.G.M. Drosten

Paraaf goedgekeurd :

Contact : Grontmij Nederland B.V.
Zernikestraat 17
5612 HZ Eindhoven
Postbus 1265
5602 BG Eindhoven
T +31 40 265 12 11
F +31 40 244 37 97
www.grontmij.nl

Inhoudsopgave

1	Een visie op Toerisme en Recreatie.....	4
1.1	Een belangrijke sector in Oisterwijk.....	4
1.2	Naar een florerende sector in Oisterwijk.....	4
1.3	Samen met partijen opgesteld	4
1.4	Een gezamenlijke inspanning	5
2	Verkenning	6
2.1	Inzicht in Oisterwijk	6
2.2	Toeristisch en recreatief product Oisterwijk.....	6
2.3	Marktanalyse.....	7
2.4	Trends en ontwikkelingen	9
2.5	Ligging en samenwerking in de regio	11
2.6	Beleidsanalyse	11
2.7	SZKB-analyse	12
3	Visie	15
3.1	Inleiding.....	15
3.2	Profilering Parel in 't Groen.....	15
3.3	Gastvrijheid en innovatie.....	16
3.4	Doelgroep.....	16
3.5	Verblijfsrecreatie	18
3.6	Dagrecreatie.....	19
3.7	Ruimtelijke ontwikkeling.....	20
4	Organisatie.....	22
4.1	Rol en verantwoordelijkheid van de gemeente Oisterwijk.....	22
4.2	Rol en verantwoordelijkheid van de sector	23
4.3	Samenwerking in de regio	24

Bijlage 1: Lijst met geïnterviewden en genodigden

Bijlage 2: Beleid

1 Een visie op Toerisme en Recreatie

1.1 Een belangrijke sector in Oisterwijk

De gemeenteraad heeft een ambitie voor de toekomst van Oisterwijk. In de Visie op Oisterwijk in 2030, staat deze helder beschreven. Samengevat wil Oisterwijk zich in 2030 onderscheiden als Parel in 't Groen, als resultaat van duurzame investeringen in kwaliteit. Toerisme en recreatie vormen hiervan een belangrijk onderdeel. Oisterwijk wil een toeristische trekpleister zijn in de regio.

Toerisme en recreatie is namelijk een belangrijke sector in de gemeente Oisterwijk. Met ruim 1.000 directe en indirecte banen is zij verantwoordelijk voor bijna 10% van de werkgelegenheid in de gemeente. Dit is ruim boven het landelijk gemiddelde van ongeveer 5 à 6%. Dit komt omdat Oisterwijk toeristen, recreanten en inwoners veel biedt: de karakteristieke dorpskern van Oisterwijk met haar horeca en terrassen aan De Lind, het ruime winkelaanbod, het aantrekkelijke buitengebied met Moergestel, het Land van de Hilver en natuurlijk het bijzondere bos- en vennengebied met landelijke naamsbekendheid. Deze en andere onderdelen bepalen het imago van Oisterwijk en trekken veel toeristen naar de gemeente.

Het is van groot belang dat de sector zich kan blijven ontwikkelen. Voorkomen moet worden dat bedrijven in een neerwaartse spiraal terecht komen. Tegelijkertijd met de economische ontwikkeling van de sector moet het aantrekkelijke woon- en leefklimaat voor de eigen inwoners worden behouden.

Voor de periode 2005-2010 heeft de gemeente een Beleidsplan Toerisme en Recreatie opgesteld. Er hebben zich sindsdien verschillende economische en maatschappelijke veranderingen voltrokken zowel op lokaal, regionaal als landelijk niveau. De gemeente zoekt naar een passend antwoord op de nieuwe ontwikkelingen en wil een gerichte strategie in aanloop naar 2030. Vandaar dat de gemeente heeft besloten deze Beleidsvisie Toerisme en Recreatie op te stellen.

1.2 Naar een florerende sector in Oisterwijk

In deze visie geeft de gemeente richting aan de ontwikkeling van toerisme en recreatie in de gemeente voor de komende jaren. Het doel is om Oisterwijk duurzaam neer te zetten als trekpleister in de regio en de sector te laten floreren. Dit met behoud van de aantrekkelijke leefomgeving van de eigen inwoners. De gemeente wil nieuwe initiatieven stimuleren en deze visie geeft de richting aan waarbinnen ondernemers en organisaties dit kunnen doen. Ook maakt ze duidelijk wat van haar verwacht kan worden en wat ze van andere partijen verwacht.

1.3 Samen met partijen opgesteld

De gemeente heeft deze visie samen met diverse partijen opgesteld (zie bijlage). Er zijn interviews gehouden met sleutelpersonen uit het bedrijfsleven, de branche, overige sectoren en bewoners (vertegenwoordigers). Hier is eenieder bevraagd op hun kijk op recreatie en toerisme in Oisterwijk. Hiervoor is ook het Burgerpanel Oisterwijk ingezet. De werkzaamheden en voortgang van deze visie zijn begeleid door het Toeristisch Platform.

Naast de sector zijn diverse onderdelen van de gemeente volop betrokken. Er is er een bijeenkomst gehouden met ambtenaren van de gemeente over de specifieke kenmerken en eigenschappen van de sector, het landelijk gebied, natuur, verkeer, toerisme, etc. Het College van

B&W is in een overleg bevraagd op hun ambities. De commissie Algemene Zaken en de commissie Ruimtelijke Zaken zijn diverse malen in het traject geraadpleegd.

Na de afzonderlijke bijeenkomsten zijn alle betrokkenen uitgenodigd en samengekomen in een interactieve werkbijeenkomst over de toekomst van toerisme en recreatie. Dit heeft geleid tot de voorliggende visie.

1.4 Een gezamenlijke inspanning

Ontwikkeling van toerisme en recreatie in Oisterwijk is een verantwoordelijkheid van de gemeente en de sector samen. Elk van de partijen opereert hierin vanuit zijn eigen rol en verantwoordelijkheid, waarbij deze visie het gezamenlijke doel vormt. Belangrijke partijen zijn de ondernemers, de gemeente, natuur- en landschapsorganisaties en de VVV. In het uitvoeringsplan geeft de gemeente aan hoe ze samen met ondernemers en organisaties haar visie wil bereiken, wat er van haar verwacht kan worden en welke verantwoordelijkheid andere partijen hebben. De gemeente neemt haar rol om de visie te realiseren en doet dit met volle overtuiging. Maar zij kan dit niet alleen. Alleen samen met de sector kan de parel blijven glanzen.

2 Verkenning

2.1 Inzicht in Oisterwijk

Een visie Toerisme en Recreatie vereist een goede verkenning van de sector toerisme en recreatie. Het doel is inzicht krijgen in en het benoemen van potenties en grenzen voor de ontwikkeling van toerisme en recreatie. De weerslag van deze verkenning staat in dit hoofdstuk.

2.2 Toeristisch en recreatief product Oisterwijk

Oisterwijk heeft toeristen, recreanten en inwoners veel te bieden. Twee aspecten springen daarbij het meest in het oog en bepalen het imago: het levendige centrum van Oisterwijk en het karakteristieke bossen- en vennengebied.

Het centrum van Oisterwijk

Het bijzondere aan het centrum van Oisterwijk is de combinatie van een ruim aanbod aan winkels en horecagelegenheden, de vele terrassen aan De Lind zijn een begrip, in een aantrekkelijke en historische kern. Hiermee staat Oisterwijk regionaal op de kaart. Een deel van de winkels in het hogere segment trekt bezoekers van ver buiten de gemeente.

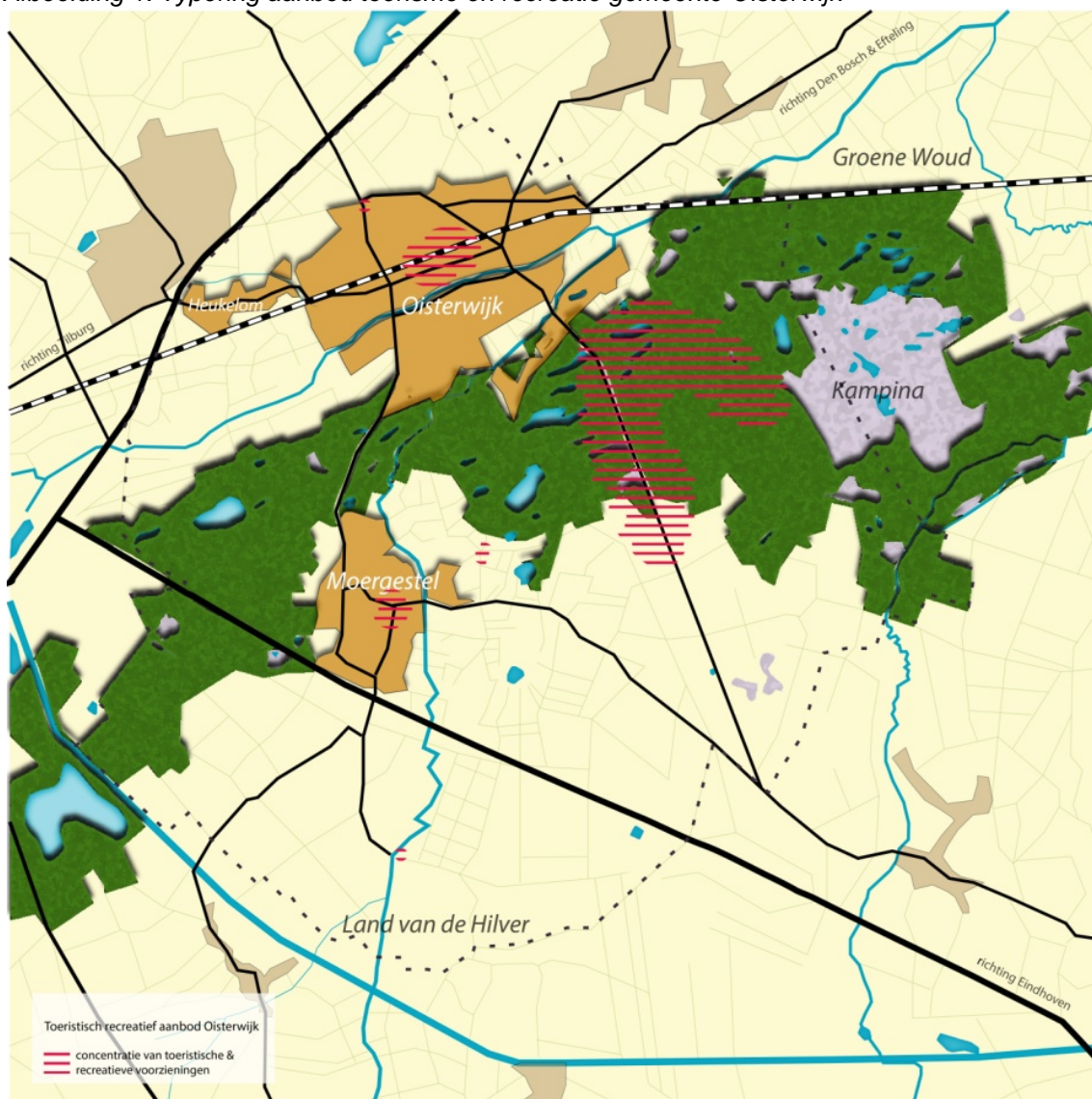
Maar er is meer te beleven in de kern. Diverse evenementen vinden plaats zoals Oisterwijk Swingt, het Reuzengilde en Oisterwijk Sculptuur. En ook het Cultureel Centrum Tiliander heeft een aansprekend programma. Voor de bezoeker die langer dan een dag verblijft, is er een breed scala aan verblijfsmogelijkheden van B&B's tot hotels. Ook zijn er faciliteiten voor congressen, vergaderingen en andere zakelijke evenementen. Belangrijke ontwikkelingen in de kern zijn het centrummanagement en de herontwikkeling van het KVL-terrein nabij het station.

Het buitengebied, Moergestel en Heukelom

In het buitengebied van Oisterwijk is vooral het bos- en vennengebied van het Baksven in het westen tot de Kampina in het oosten een belangrijke bestemming. Er is een uitgebreid en intensief gebruikt netwerk aan paden en routes voor wandelaars, fietsers en ruiters. In de zone rondom de Gemullenhoekenweg en de Scheibaan is veel horeca en verblijfsaccommodatie te vinden, zowel in de kampeer-, bungalow- als hotelsector. Aan de Gemullenhoekenweg ligt ook het natuurtheater, waar in de zomer voorstellingen worden gegeven. In Groot Speyck is Natuurmonumenten bezig met het ontwikkelen van een nieuw bezoekerscentrum, inclusief horeca en allerlei dagactiviteiten. Rondom het Staalbergven ligt het strand- en recreatiebad van het sportbedrijf. Naar de randen toe - richting Baksven en Kampina - zijn nog steeds veel paden te vinden, maar nauwelijks nog horeca. Op het Groot Kolkven wordt gevist en er is een buitenzwembad bij het Baks Ven.

Het gebied ten zuiden van de bossen en vennen is een aantrekkelijk agrarisch en veelal open landschap. In het zuidwesten van de gemeente ligt Moergestel, een Brabants dorp met een plattelandskarakter, rustige sfeer en hechte gemeenschap. Diverse voorzieningen zoals een sociaal-cultureel centrum, diverse cafés en B&B's zijn aanwezig. Buiten de kern liggen verschillende recreatiebedrijven zoals campings, restaurants en B&B's. Maar minder en kleinschaliger dan de voorzieningen rondom de Gemullenhoekenweg en de Scheibaan. Moergestel ligt in de Kempen en het Land van de Hilver. Hier zijn de laatste jaren diverse initiatieven op het gebied van agrotourisme ontplooid. Heukelom is een rustige woonkern met op kleine schaal enkele toeristische voorzieningen.

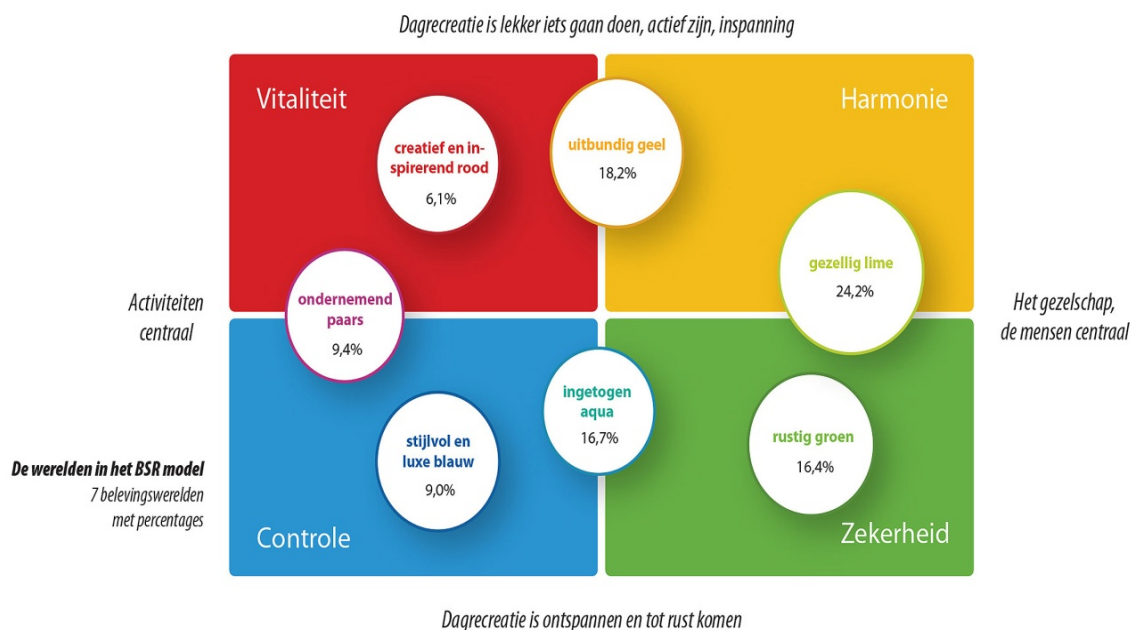
Abbeelding 1. Typering aanbod toerisme en recreatie gemeente Oisterwijk



2.3 Marktanalyse

Bij het beschrijven van de markt voor recreatie en toerisme wordt gebruik gemaakt van de Re-creantenatlas. De Re-creantenatlas geeft op basis van psychologische en sociologische kenmerken een uitgebreid profiel van dag- en verblijfsrecreanten. Hierbij wordt op basis van twee spectra (staat tijdens vakantie/ dagje uit de activiteit of het gezelschap centraal en wordt tijdens vakantie/dagje uit actie dan wel rust gezocht) verschillende belevingswerelden onderscheiden (de vier kwadranten). In deze belevingswerelden is vervolgens gezocht naar clusters van recreanten en toeristen. Hiervan worden voor dagrecreatie zeven leefstijlsegmenten onderscheiden en voor verblijfsrecreatie vijf.

Afbeelding 2. De zeven segmenten in dagrecreatie (percentages gelden voor Nederland)



De segmenten kunnen als volgt worden omschreven:

- **Creatief en inspirerend Rood**
De groep Creatief en inspirerend Rood wil vrijheid, actief bezig zijn en nieuwe dingen ontdekken. Naast sportiviteit en inspanning zoekt men naar vernieuwende stromingen, moderne kunst en andere culturen..
- **Ondernemend Paars**
De Paarse belevingswereld gaat voor vrijheid, cultuur, activiteit, sportiviteit en goede faciliteiten. Ze willen kennis opdoen, zich laten verrassen en inspireren, nieuwe dingen zien en meemaken..
- **Stijlvol en luxe Blauw**
Stijlvol en luxe Blauw staat voor ontspanning door heel actief bezig te zijn en af en toe te ontspannen door zich te laten verwennen met een luxe dagje uit. Zoekt meer exclusieve vormen van dagrecreatie en is gericht op 'ons soort mensen'..
- **Ingetogen Aqua**
Mensen uit de groep Ingetogen Aqua zijn rustige en geïnteresseerde recreanten. Zoeken inspiratie en waarden sportieve en culturele recreatiemogelijkheden. Ze hebben interesse in cultuur, natuur en musea.
- **Rustig Groen**
Rustige recreanten zonder grote wensen, houden van privacy en vermijden de drukte. Groene recreatie is even opladen en rust nemen in de eigen vertrouwde omgeving, even niets moeten.
- **Gezellig Lime**
Mensen uit de belevingswereld Gezellig Lime willen even weg uit de dagelijkse beslommingen en gezellig iets met het gezin doen. Geen sociale verplichtingen en doen waar men zin in heeft, stellen niet al hoge eisen aan het product.
- **Uitbundig Geel**
Uitbundig gele mensen willen genieten van het leven, doen waar ze zin in hebben en actief en sportief bezig zijn. Zoeken de gezellige drukte op, een beetje afwisseling en avontuur past daarbij.

Voor de inwoners van Nederland, Noord-Brabant en Midden-Brabant is in tabel 1 de verdeling over de kleursegmenten opgenomen. Gezellig Lime is met 29% het grootste segment in de regio. Dit segment is in Midden-Brabant ook sterker vertegenwoordigd dan in Nederland en Noord-Brabant. In de kern Oisterwijk zijn de segmenten Stijlvol en luxe Blauw en Uitbundig Geel sterk vertegenwoordigd. Het grootste deel van de inwoners van het buitengebied - met Moergestel en Heukelom – bestaat uit Gezellig Lime en Rustig Groen.

Tabel 1 Verdeling segmenten inwoners/ dagrecreatie

Leefstijlsegment	Nederland	Noord-Brabant	Midden-Brabant
Inspirerend Rood	6%	6%	6%
Ondernemend Paars	9%	8%	9%
Stijlvol Blauw	9%	9%	7%
Ingetogen Aqua	17%	15%	13%
Rustig Groen	16%	16%	16%
Gezellig Lime	24%	27%	29%
Uitbundig Geel	18%	19%	19%

Bronnen: Smart agent (2011), Trendrapportage Brabant (2012)

Voor de verblijfsrecreanten in Nederland, provincie Noord-Brabant en de regio Midden-Brabant is in tabel 2 de verdeling weergegeven van de toeristische bezoekers over de verschillende segmenten. Ook hier is de doelgroep Gezellig Lime in Midden-Brabant het grootste segment en sterker vertegenwoordigd dan in Nederland en Noord-Brabant. Er zijn geen gegevens beschikbaar over de verdeling van de segmenten voor verblijfsrecreanten op het niveau van de gemeente Oisterwijk.

Tabel 2 Verdeling segmenten verblijfsrecreanten*

Leefstijlsegment	Nederland	Noord-Brabant	Midden-Brabant
Avontuurlijk Paars	17%	15%	15%
Ingetogen Aqua	15%	13%	14%
Rustig Groen	17%	15%	11%
Gezellig Lime	29%	30%	36%
Uitbundig Geel	23%	28%	24%

Bronnen: Smart agent (2011), Trendrapportage Brabant (2013)

* Bij verblijfsrecreatie vormen de leefstijlen rood, blauw en groen samen avontuurlijk paars.

2.4 Trends en ontwikkelingen

Er zijn landelijke trends en ontwikkelingen in de toeristisch-recreatieve sector die ook in de gemeente Oisterwijk hun invloed hebben. De ontwikkelingen wijzen niet allemaal dezelfde kant op en zullen ook niet op iedere bedrijfstak evenveel invloed hebben. De belangrijkste zijn:

- Vrijtijdshuis heeft in haar trendrapportage 2012 **demografische en economische ontwikkelingen** vertaald naar de vrijetijdssector in Noord-Brabant. Zij concludeert:
 - Brabant weet bovengemiddeld veel gezinnen met kinderen te trekken. Dit is een kracht die vastgehouden moet worden. Tegelijkertijd is duidelijk dat de doelgroepen van de toekomst alleenstaanden en ouderen zijn. Idealiter worden in het vrijetijdsaanbod de wensen en behoeften van de verschillende groepen met elkaar verenigd.
 - Ondernemers kunnen in mindere mate bouwen op trouwe herhaalbezoekers. Consument kan of wil niet veel besteden, het profiteren van 'goede deals' wordt steeds belangrijker.
 - Het imago van Brabant als gastvrije, Bourgondische en innovatieve provincie zorgt voor specifieke verwachtingen bij toeristen en dagrecreanten die Brabant bezoeken. De vrijetijdssector moet deze verwachtingen waar maken.
 - Brabanders voelen zich thuis in hun provincie: 87% van de uitstapjes in Brabant wordt door Brabanders zelf ondernomen. Bij binnenlandse vakanties is dit een vijfde.
- **De wereld wordt steeds kleiner.** De moderne mens kijkt steeds meer ook over de landsgrenzen heen, ook voor een vakantie. Dit houdt in dat Nederlandse bestemmingen steeds meer de concurrentie met buitenlandse bestemmingen aan moeten gaan, maar ook dat het buitenland steeds meer als potentieel afzetgebied gezien mag worden.
- **ICT en technologische ontwikkelingen.** De ontwikkeling van allerlei nieuwe technologieën heeft ook zijn invloed bij toerisme en recreatie. Bijvoorbeeld het bieden van informatie, het boeken van vakanties en de activiteiten die ondernomen worden. Mobiel internet, Location

Based Services en social media hebben hun intrede gedaan en bieden kansen voor nieuwe innovatieve recreatieproducten en informatievoorziening daarover.

- **Economische recessie.** De economische recessie zorgt ervoor dat de Nederlander terughoudender is geworden op het gebied van recreatie en vakantie. We zien dat mensen minder snel geneigd zijn op vakantie te gaan. Ook wordt bezuinigd op de reis door minder vaak en minder ver te reizen. Mensen denken er eerder over om in eigen land op vakantie te gaan. De economische recessie heeft ook gevolgen voor de bestedingen in de horeca.
- **Van belevenis naar beleving (taste & feel).** Het behoeftepatroon van mensen is de afgelopen tijd bepaald door het begrip belevissen. In zijn vrije tijd beleefde men de ene kortdurende bijzondere ervaring na de andere. De consument heeft echter genoeg van kortdurende eenmalige belevissen die snel weer worden vergeten. Beleving is het nieuwe sleutelwoord. Mensen willen geraakt worden door ervaringen en gaan op zoek naar activiteiten die emotie losmaken. Hierbij kunnen alle zintuigen worden aangesproken. Dit vraagt een meer persoonlijke aanpak van bedrijven in de toeristisch-recreatieve sector.
- **Bewust consument (trust).** De consument kiest bewuster. Men is zich meer bewust van de negatieve effecten van de consumptiemaatschappij en gaat op zoek naar producten en ervaringen die goed zijn voor ons. Vertrouwen speelt een belangrijke rol tussen consument en producent. Als bedrijven zich aan hun woord houden en gezonde, verantwoorde producten maken, kunnen zij rekenen op de loyaliteit van consumenten.
- **Gezondheidstoerisme (heal).** In de vergrijzende samenleving is gezondheid een steeds belangrijker thema. Dit uit zich onder meer in de opkomst van allerlei voorzieningen op het gebied van 'wellness', kuren en zorg. Door het jachtige bestaan waarin mensen steeds meer taken moeten combineren, wil men aandacht besteden aan ontspanning van lichaam en geest in een prettige, luxueuze omgeving. Ook mensen met een aandoening of ouderen die zorg nodig hebben, willen op vakantie. Hierbij is (medische) zorg op het verblijfsadres onontbeerlijk. Deze doelgroep zal door het groeiende aantal senioren in de toekomst aan belang toenemen.
- **Duurzaamheid (care).** De klimaatverandering en milieuvervuiling gaan de consument aan het hart. Consumenten zijn bewust van de effecten van onze consumptiemaatschappij en er is een groeiend besef dat welvaart en welzijn hand in hand moeten gaan. Bij het kiezen voor producten speelt duurzaamheid een steeds belangrijkere rol. Biologische voeding, klimaatneutraal vliegen en een bankpasje met klimaatbijdrage zijn maar enkele voorbeelden van producten van deze tijd. Ook de toeristische industrie kan hier op inspelen.
- **Groeiende belangstelling voor eigen omgeving (stay).** De globalisering heeft een soort tegenbeweging veroorzaakt: veel mensen hebben weer meer belangstelling voor de eigen omgeving en zijn op zoek naar de eigen identiteit. In dit kader worden natuur en landschap en cultuurhistorie weer meer gewaardeerd. Tijdens een dagje uit wil de bezoeker best iets wijzer worden.
- **Grenzen vervagen.** Grenzen tussen vermaak en educatie vervagen, doordat educatieve elementen steeds vaker op een interessante en gemakkelijke wijze worden aangeboden. Dierentuinen, natuurbeherende organisaties en musea spelen hier handig op in en profileren zich als belevingscentra.
- **Luxe, comfort en kwaliteit.** De eisen die worden gesteld aan vakantieaccommodaties worden steeds hoger. Het voorzieningenniveau dat men thuis heeft moet minimaal aangeboden worden, het liefst overtreffen. Kwaliteit uit zich ook in grotere standplaatsen en eenheden, waardoor per oppervlakte minder plaatsen kunnen worden aangeboden. De levenscyclus van producten wordt steeds korter. Ook het gastheerschap, persoonlijke aandacht en bijzondere ervaringen staan hoog in het vaandel.
- **Buitenrecreatie.** Nederlanders brengen hun vrije tijd vaak recreërend in de buitenlucht door. Met name wandelen of fietsen voor het plezier zijn populair. Er zal nog meer gefietst en gewandeld gaan worden. Moderne fietsen worden zowel door spierkracht als door elektriciteit aangedreven. Dit zorgt ervoor dat ook senioren de fiets kunnen blijven gebruiken en dat de fiets ook voor langere afstanden gebruikt gaat worden. Naast buitenrecreatie zijn ook sporten en funshopping in trek (elk 16% van alle vrijetijdsactiviteiten).

2.5 Ligging en samenwerking in de regio

Oisterwijk ligt gunstig tussen de drie steden Tilburg, Eindhoven en 's-Hertogenbosch en is goed bereikbaar met zowel de auto, bus als trein. In de nabije omgeving liggen andere dagrecreatieve trekkers zoals de Efteling, de Beekse Bergen en de Loonse en Drunense Duinen.

De gemeente Oisterwijk maakt onderdeel uit van volgende identiteiten:

- **De Meierij.** Vroeger lag Oisterwijk in de landstreek De Meierij, een van de delen van het Hertogdom Brabant. Tegenwoordig wordt de naam gebruikt voor een kleinere streek in het midden van de provincie Noord-Brabant. Het noordelijk deel van de gemeente Oisterwijk ligt in de streek De Meierij.
- **De Kempen.** Het zuidelijk deel van de gemeente Oisterwijk, Moergestel en haar buitengebied, ligt in de Kempen. De Kempen is een grensoverschrijdende streek tussen de steden Antwerpen, Breda, Tilburg, Eindhoven, Hasselt en Leuven. De streek kenmerkt zich door marktsteden, vele landgoederen, natuurgebieden en beken.
- **Het Groene Woud.** Een relatief nieuwe identiteit bestaande uit een Nationaal Landschap tussen Tilburg, Eindhoven en 's-Hertogenbosch. Het Groene Woud staat voor rust & ruimte, spanning & sensatie, knus & weids.
- **Het Land van de Hilver.** Het Land van de Hilver, met Moergestel in het noorden, maakt onderdeel uit van de Kempen en is eveneens een relatief nieuwe identiteit. De Stichting en de vereniging Land van de Hilver heeft als doel het aanbieden van allerlei activiteiten, producten en diensten (actief, ontspannend, educatief) op het gebied van recreatie. Veel ondernemers in de gemeente Oisterwijk zijn lid van de vereniging.

De toerisme- en recreatiesector is bij uitstek een sector waarin verschillende partijen (publiek en privaat) met elkaar samen werken. In Oisterwijk is hiervoor het Toeristisch Platform Oisterwijk opgericht. Deelnemers geven aan dat dit platform nog aan kracht kan winnen als vanuit helder geformuleerde doelstellingen en een breder draagvlak bij ondernemers wordt gewerkt. Binnen het centrummanagement wordt door gemeente en ondernemers samengewerkt in het vitaal houden van het centrum. De gemeente participeert in de VVV Noordoost-Brabant en heeft een vestiging in Oisterwijk en een agentschap in Moergestel. De gemeente Oisterwijk heeft een beleidsmedewerker en bedrijvencontactfunctionaris Toerisme en Recreatie ondergebracht bij economische zaken.

De gemeente Oisterwijk participeert in de volgende samenwerkingsverbanden:

- De gemeente Oisterwijk maakt onderdeel uit van de streekorganisatie **Het Groene Woud** en De Meierij dat als doel heeft om samen met alle betrokkenen de kernkwaliteiten te versterken en de regionale economie stimuleren. Daarnaast heeft de streekorganisatie een belangrijke taak als het gaat om het op de kaart zetten van het gebied en het bevorderen van samenwerking en innovatie in de streek.
- **Regio Hart van Brabant** is een samenwerkingsverband waar de gemeente Oisterwijk in participeert. Andere gemeenten zijn Dongen, Gilze en Rijen, Goirle, Heusden, Hilvarenbeek, Loon op Zand, Tilburg en Waalwijk. Met een ambitieagenda en een gezamenlijke uitwerking en uitvoering werken de gemeenten aan het aantrekkelijker maken van Hart van Brabant als woon-, werk-, vestigings- en verblijfsregio. **Midpoint Brabant** is een onderdeel van de Regio Hart van Brabant. Een van de programma's waarin wordt geïnvesteerd is Midpoint Leisureboulevard. Leisure Boulevard heeft de ambitie Midden-Brabant op de kaart te zetten als leisure-topregio.
- Hiernaast werkt de gemeente Oisterwijk samen in het RRO (regionaal ruimtelijk overleg) **Midden-Brabant** met de provincie, de andere gemeenten van de Regio Hart van Brabant en de waterschappen De Dommel en Brabantse Delta aan actuele onderwerpen voor de thema's wonen, werken, landschap en ruimtelijke strategie. Dit is de Regio Midden-Brabant.

2.6 Beleidsanalyse

Diverse beleidsplannen van de gemeente, de regio en de provincie zijn relevant voor de visie Toerisme en Recreatie in Oisterwijk. De beleidsplannen bieden een richting en kader waarbinnen deze visie moet passen kunnen (zoals de Visie op Oisterwijk in 2030 van de gemeente). Door aan te sluiten op beleid van derden kunnen nieuwe kansen worden verzilverd (zoals de

Kansenkaart Leisure van de regio Hart van Brabant en het provinciale beleidskader en uitvoeringsagenda vrijetijdseconomie). In bijlage 2 staat een samenvatting van het meest relevante beleid en wat dit betekent voor de visie.

2.7 SZKB-analyse

Uit de verkenning en de bijeenkomsten met belanghebbenden zijn samengevat de volgende belangrijkste sterkten, zwakten, kansen en bedreigingen gekomen:

Sterkten

- Levendig centrum Oisterwijk: Oisterwijk heeft een sfeervol centrum met veel horeca, een ruim en divers winkelaanbod en culturele voorzieningen, waaronder Cultuurcentrum Tiliander. Er staan veel fraaie historische gebouwen (monumenten) en het centrum is dan ook een beschermd stads- en dorpsgezicht. Zowel het winkelaanbod als de horeca heeft een hoog niveau. Winkelaanbod is van hoger niveau dan elders in de regio en heeft een regionale functie. Het Centrummanagement is goed georganiseerd en wordt gefinancierd door alle centrum ondernemers, waardoor resultaten worden behaald.
- Bijzonder buitengebied. Het buitengebied is zeer aantrekkelijk met haat bijzondere bossen, heidevelden en vennen met landelijke naamsbekendheid. Ook het agrarisch gebied (Land van de Hilver) is aantrekkelijk en kent hoge landschappelijke waarde.
- De infrastructuur voor wandelen, fietsen en paardrijden is met de verschillende netwerken goed op orde. Diverse themaroutes (bv. De Groene Parels en NS-wandeling) zijn ontwikkeld.
- Er is met name in het buitengebied in Oisterwijk veel verblijfsaccommodatie te vinden in zowel de kampeer-, bungalow- als hotelsector.
- Er worden diverse evenementen georganiseerd, zoals Oisterwijk Swingt, het Reuzengilde en Oisterwijk Sculptuur. Oisterwijk sculptuur in 2012 trok 150.000 bezoekers in 10 dagen.
- Oisterwijk heeft chique trekken en het centrum heeft een hippe uitstraling. De naamsbekendheid hiervan in de regio is hoog.
- Oisterwijk is uitstekend bereikbaar met de auto, bus en trein en gunstig gelegen ten opzichte van grote steden.
- Moergestel heeft een geheel eigen identiteit. Het is een Brabants dorp in de Kempen en het Land van de Hilver met een hechte gemeenschap. Hiermee verrijkt Moergestel het product Oisterwijk.
- Er is sprake van een zonering in het bossen- en vennengebied. In de zone rondom de Gemullenhoekenweg, de Scheibaan en Groot Speyck is het druk. De recreatiedruk in dit gebied kan vergroot worden zonder dat dit de natuurwaarden wezenlijk aantast. De waardevolle gebieden ten oosten en ten westen van de drukke zone, zijn rustiger.

Zwakten

- De twee in het oog springende sterkten (centrum en buitengebied) zijn met name op functioneel gebied niet sterk met elkaar verbonden.
- De naamsbekendheid en het chique en hippe imago van Oisterwijk is op bovenregionaal niveau niet heel sterk.
- Het verblijfsrecreatief product is relatief sterk georiënteerd op de "Gezellig Lime" toerist, terwijl het onderscheidend vermogen van het dagrecreatief product meer richting "Luxe en Stijlvol Blauw" gaat, de synergie is daarom niet optimaal benut.
- De samenwerking tussen ondernemers in de sector toerisme en recreatie, met name in het buitengebied, is nog niet optimaal. Er bestaat geen organisatie met financiële armslag en een actieve trekker. Hierdoor wordt beperkt samengewerkt op het gebied van onder andere promotie en marketing. Het platform lijkt een heldere doelstelling, draagvlak en slagvaardigheid te missen.
- De kwaliteit van de verblijfsrecreatie is niet over de gehele linie even sterk. De toeristische standplaatsen op campings is beperkt en in het buitengebied zijn weinig toeristische bedden in hotels beschikbaar. Bovendien wordt verblijfsrecreatie voor een deel gebruikt als permanente bewoning of als bewoning voor arbeidsmigranten.

- Veel ondernemingen richten zich op het hoogseizoen. De bestedingen tijdens het laagseizoen zijn beduidend lager. In de gemeente ontbreekt een voorziening geschikt voor elk weertype en seizoen.
- Moergestel heeft een beperkt toeristisch profiel en een lage aantrekkingskracht voor bezoekers van buitenaf. De kern heeft weinig voorzieningen waarvoor je stopt of omrijdt.

Kansen

- De twee sterke punten van Oisterwijk (centrum en buitengebied) en haar ligging ten opzichte van andere dagrecreatieve trekkers (Efteling, Beekse Bergen, Loonse en Drunense Duinen) biedt Oisterwijk een uitgelezen kans om binnen de regio (Leisureboulevard) op het gebied van verblijfsrecreatie te excelleren.
- De naamsbekendheid van Oisterwijk in de regio is sterk, op bovenregionaal niveau kan deze nog verder verbeteren, het product heeft daarvoor voldoende kwaliteit en potentie.
- Het chique en hippe imago van Oisterwijk is onderscheidend en kan in marketing en promotie beter benadrukt worden. Het imago kan ook als kader kapstok fungeren om sectorbreed de lat hoger te leggen.
- De organisatie en het succes van het centrummanagement kan als voorbeeld dienen voor het opzetten van een goed functionerende organisatie van alle ondernemers in de toerisme- en recreatiesector. Samenwerking zorgt voor efficiency en daadkracht.
- De identiteit van Moergestel verder versterken en benutten, zodat meer bezoekers worden getrokken (bijvoorbeeld Moergestel als fietsdorp). Ondernemers kunnen hier op inspelen.
- Nieuwe vormen van winkelen zijn in opmars. Winkelen moet weer een beleving worden. Het Centrummanagement zet in op deze nieuwe vormen.
- Het projectlocatiegebied kan mogelijk dienen als ontwikkelingslocatie voor (nieuwe) toeristisch-recreatieve voorzieningen.
- Het toeristisch-recreatief product kan versterkt worden door een koppeling te leggen met voorzieningen uit aanpalende sectoren (cross-over), sport is hiervan een goed voorbeeld. Hierbij snijdt het mes aan twee kanten omdat ook voor deze voorzieningen extra draagvlak wordt verkregen. Door deze kans in te vullen wordt aangesloten op het provinciaal beleid en het beleid van de regio Hart van Brabant.
- De vraag vanuit de markt voor kwalitatief hoogwaardige voorzieningen groeit. Dit past bij het profiel van Oisterwijk.
- Er worden Brabantse Natuurpoorten ontwikkeld. Hier kan de gemeente op inspelen met Streekpark Klein Oisterwijk, bezoekerscentrum Natuurmonumenten en de Reuselhoeve.
- De ontwikkeling van het KVL terrein betekent een impuls voor het centrum van Oisterwijk en voor de sector toerisme en recreatie. Er zijn verschillende mogelijkheden om het product Oisterwijk voor bezoekers te vergroten. Ideeën hiervoor zijn een binnenactiviteit koppelen met cultuurhistorie en erfgoed of een museum op het KVL terrein.
- De ontwikkeling van het Insaïd gebouw kan bijdragen aan de versterking van het toeristisch recreatief aanbod van de gemeente Oisterwijk. Het gebouw en de gronden zijn geen eigendom van de gemeente, maar de gemeente is wel bereid mee te werken aan het wijzigen van de bestemming (momenteel bedrijventerrein) ten behoeve van een andere functie.

Bedreigingen

- De markt voor detailhandel staat onder druk en de verwachting is dat dit de komende jaren blijft. Zonder vernieuwing zal in 2020 waarschijnlijk 20 tot 30% van de winkels in het centrum van Oisterwijk leeg komen te staan. Bij 10% leegstand wordt dit al ervaren als verloedering.
- Het niveau van de winkels en horeca in Oisterwijk is momenteel hoog en steekt met kop en schouders uit boven het niveau van de gemiddelde dorpskern. Een bedreiging van Oisterwijk is dat het kwaliteitsniveau langzaam gaat afkalven en dat de parel minder zal glimmen.
- Door de huidige economische omstandigheden hebben ondernemers minder financiële armsgang. Hierdoor staan uitbreidingen, investeringen en nieuwvestigingen onder druk.
- Oisterwijk is Parel in 't Groen. De budgetten voor de inrichting en het beheer van bos- en natuurgebieden en het groen in de bebouwde kom staan onder druk. Hierdoor bestaat de kans dat de kwaliteit van het groen gaat afnemen.

- De financiële armslag van de gemeente zal de komende jaren niet groter worden. particulier initiatieven worden belangrijker. Dit betekent dat zij zich anders moet positioneren en haar ambities zal moeten aanpassen aan de ambities van private partijen.
- Het organiseren van evenementen in Oisterwijk staat onder druk. Dit heeft onder andere te maken met de organisatiekracht en financieringsmogelijkheden. Oisterwijk Sculptuur 2013 gaat bijvoorbeeld vanwege financiële redenen niet door.
- Er is een veelheid aan organisatorische verbanden en identiteiten waar Oisterwijk onderdeel vanuit maakt of in participeert. Dit kan tot onduidelijkheid leiden. Waar hoort Oisterwijk nu bij en waar zet Oisterwijk op in?
- De wijze van promotie en informatievoorziening gaat sterk veranderen onder invloed van ICT ontwikkelingen. Oisterwijk anticipeert hier nog onvoldoende op.
- De markt voor verblijfsrecreatie staat onder druk. De laatste jaren is het aanbod sterker gegroeid dan de vraag. Op nichemarkten is echter nog steeds ruimte voor nieuwe ontwikkelingen.

3 Visie

3.1 Inleiding

Toerisme en recreatie is in Oisterwijk een krachtige sector met veel kansen. Voor het verzilveren ervan moet de gemeente keuzes maken. In dit hoofdstuk geeft de gemeente aan welke keuzes zij maakt. Uitgangspunt is dat de gemeente de economische spin-off van de sector wil vergroten en hierbij oog houden voor duurzaamheid en zorg dragen voor een evenwicht tussen de dimensies People, Planet en Profit. De doelstellingen op het gebied van de economische spin-off voor 2025 zijn:

- 300 extra directe en indirecte banen (reële groei van 30%).
- 75.000 extra overnachtingen (reële groei van 50%).

De visie is gebaseerd op de SZKB-analyse en discussies die zijn gevoerd met de verschillende partijen. De visie is opgesteld vanuit vier onderling samenhangende invalshoeken, te weten profilering, doelgroep, functie (verblijfsrecreatie en dagrecreatie) en ruimte. In het volgende hoofdstuk wordt ingegaan op de organisatie van de gemeente en de sector.

3.2 Profilering Parel in 't Groen

De gemeente Oisterwijk wil zich meer nadrukkelijk (blijven) profileren en onderscheiden van andere gemeenten. Ook voor de toekomst hanteert zij daarvoor de slogan "Parel in 't Groen". De slogan geeft aan dat de gemeente de lat hoog legt. Een onderscheidende kwaliteit van zowel de parel als het groen is daarbij noodzakelijk. Ook samen vormen zij een ijzersterke combinatie. Zij vormen het onderscheidend vermogen van Oisterwijk in de regio en daarbuiten.

De gemeente richt zich op twee unique selling points (USP), namelijk 'De Parel Oisterwijk' en 'De Oisterwijkse Bossen en Vennen'. Deze twee vormen gezamenlijk een kapstok die zorgt voor synergie in de verdere ontwikkeling van toerisme en recreatie. De uitdaging voor Oisterwijk is de profielen onderling meer met elkaar te verbinden. Zo kan een sterker bezoekmotief worden gecreëerd, waardoor meer bezoekers langer verblijven. Bij het uitwerken van de kansen is een regionale afstemming en samenwerking wenselijk.

1. De Parel Oisterwijk

De Parel Oisterwijk wordt gevormd door de kern Oisterwijk. Drie pijlers geven deze parel haar glans: het winkelcentrum, de horeca aan De Lind en het KVL-terrein. Het winkelcentrum van Oisterwijk trekt een gevarieerd publiek uit de regio. Daarbij hebben de gemiddeld genomen chique winkels een allure die een eigen doelgroep vanuit een wijde regio trekt. Stijlvol, luxe, comfort, persoonlijke aandacht en kwaliteit zijn hierbij sleutelbegrippen. Deze uitstraling wil de gemeente meer nadrukkelijk uitdragen en aan het toeristisch-recreatief product koppelen. Bijvoorbeeld met behulp van verblijfsaccommodatie en evenementen.

De vele horecagelegenheden, met een concentratie aan De Lind, zijn in de regio een begrip. Gezellige en levendige terrassen en cafés vormen van 's ochtends vroeg tot 's avonds laat het doel van menig (fiets)tocht. Kwaliteit, variatie en gastvrijheid staan hier hoog in het vaandel. Deze sterke positie wil de gemeente vasthouden, onder meer door het meer nadrukkelijk te verbinden met de andere troeven in de gemeente.

De derde pijler wordt gevormd door de cultuurhistorie van Oisterwijk. Enerzijds vormen zij het aansprekende decor voor de winkels en horeca, anderzijds zijn zij een bezoekmotief op

zich. Het zwaartepunt hiervan is gelegen op het KVL-terrein. De leerfabriek biedt zeer goede aanknopingspunten om de kern naast horeca en retail ook op het gebied van cultuurhistorie verder te profileren. De locatie biedt kansen voor een geïntegreerde ontwikkeling van horeca, dagrecreatie en verblijfsrecreatie met functies zoals wonen en bedrijvigheid.

2. De Oisterwijkse Bossen en Vennen

Hoewel deels buiten de gemeente gelegen, geven de Oisterwijkse Bossen en Vennen Oisterwijk landelijk een grote bekendheid. Met name de grote hoeveelheid vennen op één plek is bijzonder en iets om mee naar buiten te treden. Het is wenselijk om voldoende horecagelegenheden in dit gebied te hebben, zodat bezoekers de mogelijkheid hebben om af te stappen, in het gebied te zijn en de natuur te ervaren.

Het is voor recreatie van het grootste belang dat de natuurlijke en landschappelijke kwaliteit van deze zone gewaarborgd blijft. De combinatie van een variëteit aan sportieve en actieve recreatievormen in een groene maar ook levendige omgeving, denk daarbij aan de vele horecagelegenheden, is sterk. Voor het gebruik en de beleving van de Oisterwijkse Vennen is het wenselijk een zonering van recreatie in stand te houden. Naar recreatievorm en drukte. Op deze wijze kunnen rustzoekers en vermaakzoekers naast elkaar recreëren. Rustige zones zijn daarbij meer centraal gelegen en aan de randen is meer ruimte voor vertier en drukte. Werken aan een zonering zorgt er mede voor dat het recreatief medegebruik (wandelen, fietsen) van de Oisterwijkse Vennen verder kan worden uitgebouwd.

De gemeente profileert zich met deze twee unieke krachten van de gemeente. Is de recreant of toerist eenmaal verleid tot een bezoek, dan is het zaak om andere pareltjes in de etalage te zetten. Denk hierbij bijvoorbeeld aan Heukelom, Moergestel en het platteland. Prachtige onderdelen van de gemeente, maar geen unieke onderdelen om in de etalage te zetten. Het plattelandskarakter, de afwisseling met natuur en beekdalen, een hechte gemeenschap en de rustige sfeer vormen de ambiance voor een verrassende en actieve ontdekkingstocht naar het echte Brabant. Moergestel is daarbij een levendige enclave waarbij de bezoeker "meedraait" in de sociale dynamiek van het dorp. De horeca rondom het St. Jansplein kan zich verder ontwikkelen en het dorp kan zich verder onderscheiden rondom het fietsen. Voor de kern Heukelom geven de begrippen rust, wandelen en kleinschaligheid een goede typering van het bezoek. Horeca en een eventuele dagattractie geven daar een invulling aan. Plattelandsgidsen kunnen het platteland beleefbaar en toegankelijk maken voor bezoekers.

3.3 Gastvrijheid en innovatie

Gastvrijheid en innovatie is voor Oisterwijk een vanzelfsprekendheid! Naast de twee unieke selling points wil de gemeente, in lijn met het provinciale beleid, zich onderscheiden met gastvrijheid en innovatie. Dit past goed in de visie van de gemeente om te gaan voor kwaliteit boven kwantiteit. Behouden van wat er is, voordat wordt ingezet op uitbreidingen van het aanbod. Behouden betekent niet stilstand. Verbeteren van de gastvrijheid en innovatie vereisen een grote inspanning.

Een gastvrije gemeente uit zich in vele facetten: een goede bereikbaarheid, de hartelijke wijze waarop bezoekers welkom wordt geheten en een adequate informatievoorziening. Ook de sfeer en ambiance van zowel de openbare ruimte (schoon en veilig) als de bedrijven dragen bij aan gastvrijheid.

Innovatie van de sector is van belang om ook in de toekomst het verschil te kunnen maken ten opzichte van andere bestemmingen. Het leggen van cross-overs met andere sectoren is een van de methoden om tot vernieuwing te kunnen komen. De combinatie met natuur wordt al veel gemaakt. Maar ook cultuur, sport, zorg en nijverheid bieden daarvoor goede kansen. Ook biedt duurzaamheid een goed kader om tot innovatie van de sector te komen. Het KVL-terrein is een kans voor een innovatie van het toeristisch recreatief product.

3.4 Doelgroep

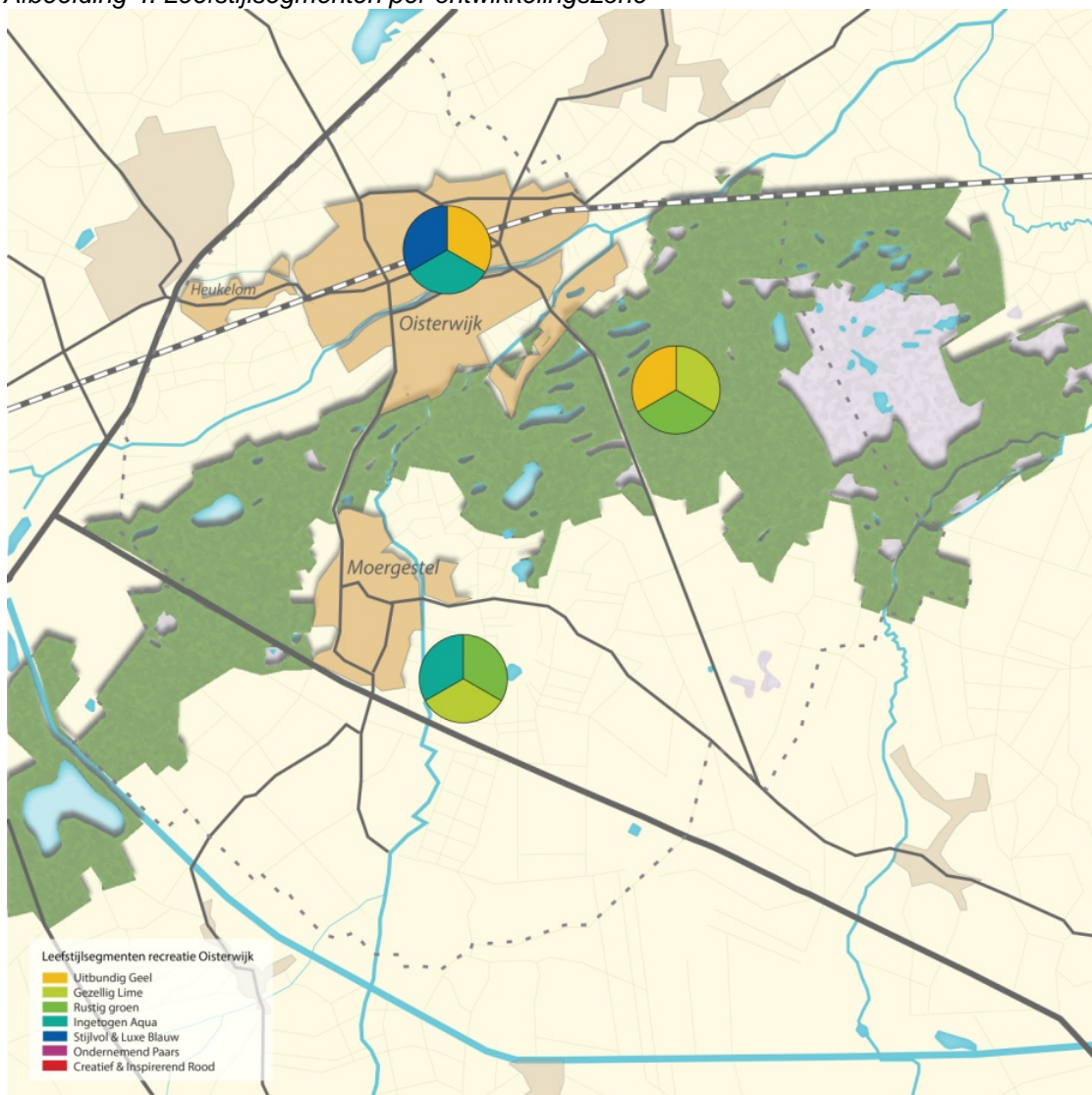
De gemeente Oisterwijk kiest zowel voor haar eigen inwoners als bezoekers van buiten de gemeente. Waarbij een groei van de toerisme- en recreatiesector met name zal zijn gebaseerd op een toename van de bezoekers van buiten de gemeente. De ligging in de stedendriehoek en een aantrekkelijke vakantiebestemming bieden daarvoor goede kansen. De gemeente zoekt hierbij naar mogelijkheden voor gecombineerd gebruik van voorzieningen waar ook de eigen inwoners gebruik van maken. Met andere woorden: bezoekers van buitenaf dragen bij aan het in stand houden en verhogen van het voorzieningenniveau voor de eigen inwoners. Daarbij is het wenselijk dat de bezoeker aansluit bij het profiel van de eigen bevolking. Bij het richten op bezoekers van buiten de gemeente is het noodzakelijk recreatie en toerisme in haar regionale context te zien. De gemeente moet bepalen welke positie zij in wil nemen in de regio. Bij de andere invalshoeken wordt dit ingevuld.

De gemeente Oisterwijk maakt in haar toekomstvisie geen keuze op welke specifieke doelgroepen zij zich wil gaan richten (bijvoorbeeld senioren, gezinnen met kinderen etc.). Wel geeft zij aan hoe zij zich als gemeente wil profileren en welke leefstijlen dit aanspreekt. Dit kan worden gezien als het kwaliteitsniveau waar zij voor staat (zonder daarbij kwaliteit te omschrijven in bijvoorbeeld aantal sterren). Voor ondernemers is dit vervolgens een basis om hun eigen doelgroepen te bepalen en specifieke product-markt combinaties te formuleren.

De gemeente Oisterwijk is een gastvrije gemeente waar iedereen welkom is. Voor het vergroten van de economische spin-off van toerisme is het wenselijk dat de verschillende voorzieningen in het regionaal toeristisch-recreatief product in samenhang met elkaar functioneren. De samenhang tussen horeca, dag- en verblijfsrecreatie wordt vergroot als voorzieningen zich op dezelfde leefstijlsegmenten richten. Hierin kunnen ruimtelijke en thematische accentverschillen worden aangebracht. Deze zijn op de leefstijlsegmenteringkaart aangebracht. De kaart doet geen uitspraken over welk soort voorzieningen waar kan worden ontwikkeld. De kaart moet gezien worden als richtinggevende voorstellen voor de beleevingsconcepten van de voorzieningen in een zone. Uiteraard is het aan de ondernemer zelf om te bepalen op welke doelgroepen hij zich richt. Bij de zonering is rekening gehouden met de kwaliteiten van het gebied en de leefstijlen van de eigen inwoners.

Voor Oisterwijk is het belangrijk een levendige en dynamische gemeente te zijn en te blijven. Een gemeente die ook de jongere doelgroep aan blijft spreken. Om dit te bereiken, is het wenselijk binnen de gemeente ook voorzieningen te hebben die zich richten op de leefstijlsegmenten creatief en inspirerend rood en ondernemend paars. In deze segmenten zijn jongeren sterk vertegenwoordigd. Hier vindt ook vaak innovatie van het product plaats: het begin van een nieuwe product-lifecycle. De voorzieningen dragen in belangrijke mate bij aan de (positieve) beeldvorming over de gemeente. Ook bij andere leefstijlsegmenten, die hier zelf (nog) in mindere mate gebruik van maken.

Afbeelding 4. Leefstijlsegmenten per ontwikkelingszone



3.5 Verblijfsrecreatie

De gemeente Oosterwijk gaat zich meer richten op het verbeteren van haar aantrekkingskracht voor verblijfsrecreanten. Deze ontwikkeling van verblijfsrecreatie is gebaat bij daarmee samenhangende dagrecreatieve voorzieningen. Op dit moment is de kracht van het dagrecreatief product (de profilering van Oosterwijk en de regio) nog onvoldoende gekoppeld aan het verblijfsrecreatief product. In de toekomst wil Oosterwijk deze koppeling meer gaan maken. Ook in regionaal verband wil Oosterwijk zich meer nadrukkelijk positioneren als verblijfsrecreatiegebied van waaruit de bezoeker de regio (met al haar attracties en bezienswaardigheden) kan bezoeken.

Uit de verkenning blijkt dat de landelijke markt voor verblijfsrecreatie onder druk staat. Het aanbod is in de afgelopen periode sterker gestegen dan de vraag. Dit betekent niet dat deze sector geen kansen heeft. Vernieuwing van het product, investeren in gastvrijheid, het richten op nieuwe doelgroepen, invulling geven aan de voorgestelde profilering en een betere koppeling met dagrecreatie (in de regio) zijn noodzakelijk. Ontwikkelingen op korte termijn zijn naar verwachting meer gericht op kwaliteitsverbetering en versterking van bestaande exploitaties, eventueel gepaard gaand met uitbreiding. Op middellange termijn kan (vanuit het bedrijfsleven) de scope worden verlegd naar nieuw vestiging van bedrijven en uitbreiding van het aantal bedden in de gemeente. De verblijfsaccommodatie in de gemeente is primair bedoeld voor toeristen. Een deel wordt oneigenlijk gebruikt voor permanente bewoning en/of arbeidsmigranten. De gemeente acht dit onwenselijk. Naast dat dit niet volgens de regels uit het bestemmingsplan is,

past dit gebruik niet bij het imago dat de gemeente wil uitstralen en ook de economische spin-off is minder.

3.6 Dagrecreatie

Een goed ontwikkeld dagrecreatief product is het fundament voor de toerisme- en recreatiesector in Oisterwijk. Het dagrecreatief product omvat routegebonden recreatie en dagattracties.

Routegebonden recreatie

De basisinfrastructuur voor wandelen, fietsen en paardrijden is in principe op orde; het beheer en onderhoud vergt nog meer aandacht. Oisterwijk is aangesloten op de regionale routenetwerken. De beken in de gemeente, onderdeel van de identiteit van Oisterwijk, kunnen meer worden ingezet als recreatieve verbinding. Ook de koppeling van belevingsaspecten (op basis van de thema's van Oisterwijk) aan de wandel- en fietsnetwerken verdient meer aandacht. Op die wijze kunnen doelgroepspecifieke routes worden ontwikkeld. Ook kan zo de relatie worden versterkt tussen de Parel en 't Groen. De gemeente leent zich relatief minder voor mountainbiken, waarvoor de infrastructuur dan ook minimaal is.

Voor een goede geleiding en zonering van recreanten die een dagje komen wandelen of fietsen in Oisterwijk is het noodzakelijk dat logische en aantrekkelijke startpunten worden aangeboden. Dit kan bijvoorbeeld binnen het concept van de Brabantse Natuurpoorten. Landelijk wordt hierbij ook wel gesproken over TOP's: Toeristische OverstapPunten. Dit zijn parkeerplaatsen (al dan niet met OV), van waaruit de recreant een wandel- of fietstocht kan starten. Duidelijke informatievoorziening is noodzakelijk en een autonome recreatieve aantrekkingskracht is een pre (bijvoorbeeld horeca, dagrecreatieterrein, aantrekkelijke dorpskern). Zoeklocaties voor een TOP in Oisterwijk zijn:

- Streekpark Klein Oisterwijk (ook natuurpoort).
- Bezoekerscentrum Natuurmonumenten (ook natuurpoort).
- Reuselhoeve (ook natuurpoort).
- Moergestel (dorpscentrum): specifiek gericht op fietsers.
- Oisterwijk treinstation: met name voor wandelaars en bezoekers Oisterwijk.
- Gebied rondom het Staalbergven, bijvoorbeeld in combinatie met zwembad en Piet Plezier.

Dagattracties

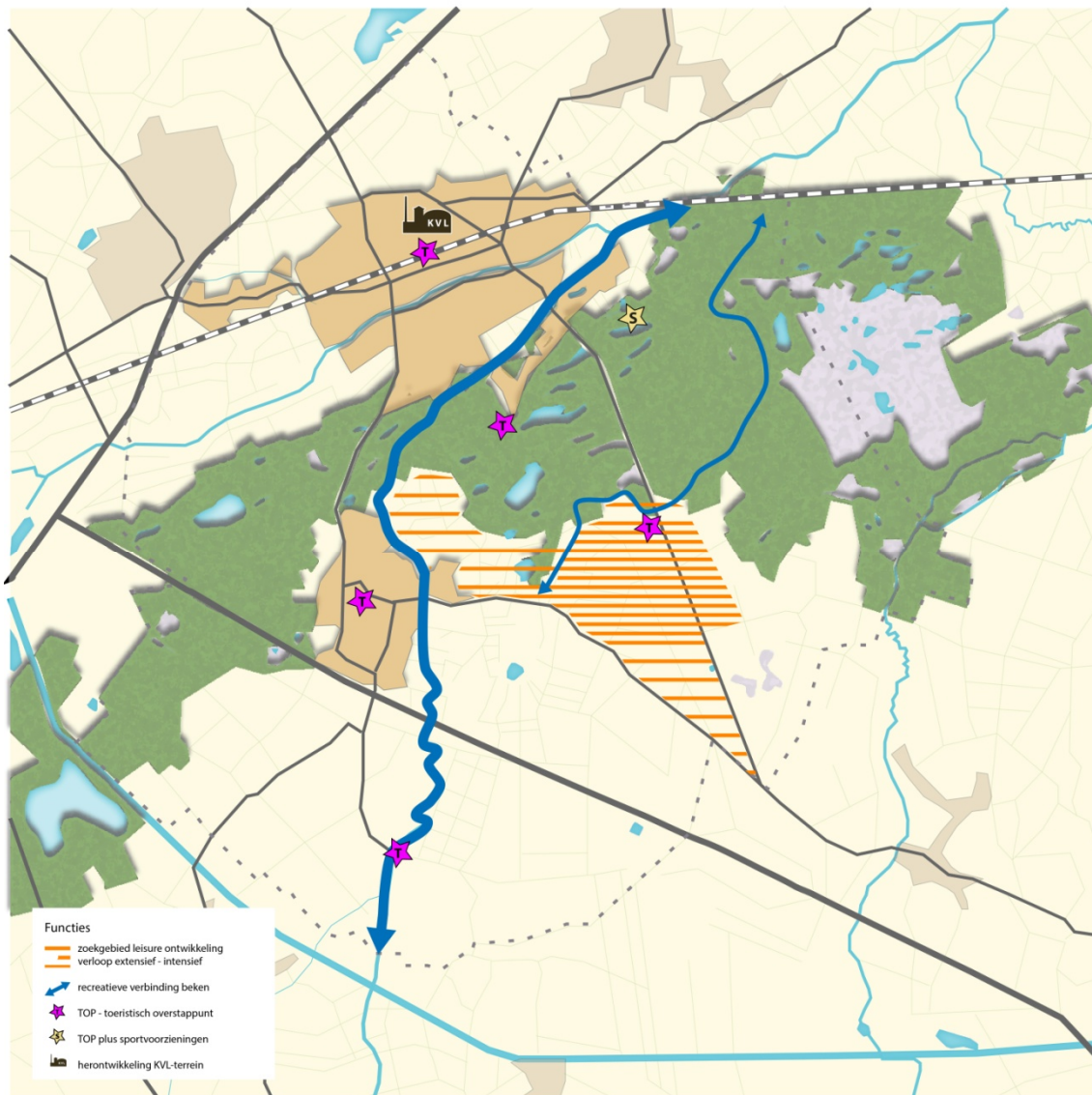
De gemeente telt diverse middelgrote dagattracties en dagrecreatieve voorzieningen specifiek gericht op vermaak van recreanten en toeristen en beleving van het buitengebied. Er is in Oisterwijk plaats voor een nieuwe dagrecreatieve ontwikkeling in het centrum van Oisterwijk geënt op de kwaliteiten van de bossen en vennen (USP). Een dergelijke voorziening kan bijvoorbeeld ontwikkeld worden op het KVL-terrein. Gedacht wordt aan een museum over (de geschiedenis van) de leerindustrie. Het museum heeft bij voorkeur een grote belevings- en attractieve waarde.

Aanvullend op de reguliere voorzieningen zijn evenementen bij uitstek de methode om te werken aan de gewenste uitstraling en bezoekers naar de gemeente te trekken. De gemeente zet daarom in op het faciliteren van aansprekende en passende evenementen. Ondernemers zijn zelf aan zet voor het organiseren van de evenementen. Een evenement als Oisterwijk Sculptuur staat daarbij hoog op het verlanglijstje.

Het is de doelstelling om ook de sportieve en culturele voorzieningen in de gemeente meer onderdeel te laten zijn van het toeristisch-recreatief product. Specifiek zijn hiervoor kansen voor de theaters, zwembaden en sportvelden in de gemeente.

De gemeente herbergt geen grote toeristische trekker of elkweervoorziening. Dit hoeft op zichzelf niet als een groot gemis te worden beschouwd: de regio voorziet in ruime mate hierin. Zodoende heeft dit voor de gemeente geen hoge prioriteit. De gemeente staat open voor particuliere initiatieven. Bij voorkeur daar waar deze aansluiten bij de genoemde thema's en een relatie wordt gelegd met verblijfsrecreatie.

Afbeelding 5. Ontwikkelingskaart toerisme en recreatie



De ontwikkelingskaart geeft aan waar welke ontwikkeling van recreatie en toerisme wordt voorgestaan. De ontwikkelingsvisie geeft hiervoor de volgende uitgangspunten:

- Poorten en TOP-locaties: gastvrij entree en opvang zoning aan de randen van natuurgebied
- Geïntegreerde ontwikkeling recreatie en sport (bij zwembad en sportvelden)
- Versterken van de relatie tussen de drie ruimtelijke thema's in gemeente Oisterwijk: onder meer belevingsroutes en beken als recreatieve verbinding
- KVL-terrein: integrale gebiedsontwikkeling dagrecreatie, verblijfsrecreatie, horeca, wonen en bedrijvigheid
- Oisterwijk: integratie drie pijlers van de kern Oisterwijk (horeca, retail en cultuurhistorie), ontwikkeling kleinschalige verblijfsrecreatie, evenementen
- Moergestel: verweving toerisme en recreatie met de huidige voorzieningen, creëren eigen identiteit rondom het thema fietsen, de uitvalsbasis om Land van de Hilver te verkennen
- Heukelom: stedelijk recreatief uitloopgebied, faciliterend, voorzieningen die dit ondersteunen (horeca, kleinschalig verblijf evt. kleine attracties)

3.7 Ruimtelijke ontwikkeling

De keuzes in profilering en functie hebben een ruimtelijke weerslag. De ontwikkelingskaart geeft in globale zin aan waar de gemeente welk type ruimtelijke ontwikkeling voorstaat. De kaart onderscheidt drie zones.

Hogere dynamiek

Gebieden met een hoge dynamiek zijn het projectlocatiegebied met de aangrenzende zone richting Moergestel en het KVL-terrein. Een vitale toerismesector is gebaat bij ruimte voor dynamiek en innovatie. Dit kan op gespannen voet staan met de natuurlijke en landschappelijke kwaliteiten van de omgeving waarin bedrijven zijn gelegen. Veelal zijn dit ook de kwaliteiten die mede de basis vormen van het succes van de onderneming. Daarom is het wenselijk binnen de gemeente zones met hogere dynamiek aan te wijzen waar ruimte voor ontwikkeling is, zonder dat dit gepaard gaat met onevenredig verlies van ruimtelijke kwaliteit.

In de visie van de gemeente leent de zone tussen Moergestel en de zuidwestrand van de bossen en vennen zich voor de ontwikkeling van toeristische bedrijvigheid. Dit omvat het noordelijke deel van het projectlocatiegebied, met een uitbreiding richting Moergestel rondom 't Stokske. Deze zone is voor bezoekers en bedrijven interessant vanwege de nabijheid van de bossen en vennen (de kracht van Oisterwijk) en andere toeristische dagattracties. Wanneer in deze zone nieuwe initiatieven ontstaan, dan sluiten deze ruimtelijk aan bij de bestaande voorzieningen in Moergestel en de bossen en vennen en wordt voorkomen dat voorzieningen op een eiland komen te liggen. De invulling kan zowel nieuwvestiging inhouden als verplaatsing van bedrijven die op hun huidige locatie minder toekomstperspectief hebben. De zone leent zich goed om als een recreatielandgoed invulling te geven, waarbij een mozaïek van functies ontstaat (bijvoorbeeld recreatie, natuur en landbouw). Bij het ontplooiën van nieuwe initiatieven in de zone rondom 't Stokske dient nadrukkelijk rekening gehouden te worden met de hoge landschappelijke kwaliteiten van dit gebied. De gemeente wil deze behouden. Dit stelt eisen aan de aard, omvang en inpassing van functies die daar mogelijk zijn.

Het zuidelijk deel van het projectlocatiegebied is minder geschikt voor verblijfsrecreatie. Dit betekent niet dat daar helemaal geen nieuwe initiatieven mogelijk zijn. Bepaalde vormen van dagrecreatie, bijvoorbeeld op het gebied van golfen, zouden hier goed kunnen passen.

Het KVL-terrein is een tweede zone met een hoge dynamiek. De ontwikkeling ervan betekent een extra impuls voor het centrum van Oisterwijk en voor de sector toerisme en recreatie. Er zijn verschillende mogelijkheden om het product Oisterwijk voor bezoekers te vergroten. Ideeën hiervoor zijn een binnenactiviteit koppelen met cultuurhistorie en erfgoed of een museum op het KVL-terrein.

Gemiddelde dynamiek

Gebieden met een gemiddelde dynamiek zijn gelegen op het platteland en buiten de kwetsbare natuurgebieden van de Oisterwijkse Bossen en Vennen. De zone met een gemiddelde dynamiek biedt ruimte voor kleinere toeristisch-recreatieve ontwikkelingen, waarbij er voor moet worden gewaakt dat dit in een goede afstemming gebeurt met de aanwezige ruimtelijke kwaliteit. Hier is de uitdaging er in gelegen om versterking van het landschap hand in hand te laten gaan met ontwikkeling van de toerisme- en recreatiesector. Capaciteitsuitbreiding van bestaande bedrijven en nieuwvestiging van kleinere bedrijven is hier mogelijk.

Lagere dynamiek

De zone met een lagere dynamiek is gekoppeld aan de waardevolle delen van het natuurgebied Oisterwijkse Bossen en Vennen. Ontwikkelingen hier zijn met name gericht op het verder ontwikkelen van recreatief medegebruik (routes en voorzieningen), kleinschalige overnachtingsmogelijkheden en kwaliteitsverbetering van bestaande bedrijven. Ontwikkelingsplannen worden in hoge mate beoordeeld op landschappelijke inpassing en het niet voor komen van verstoring van natuurwaarden.

4 Organisatie

4.1 Rol en verantwoordelijkheid van de gemeente Oisterwijk

De gemeente neemt haar rol om de visie te realiseren en doet dit met volle overtuiging. Van de gemeente kan de sector het verwachten dat zij faciliteert én stimuleert. De gemeente neemt de volgende taken op zich:

- **Weging van het algemeen belang, besluitvorming en handhaving**

Het is en blijft de primaire taak van gemeente om het algemeen belang te beschermen. Dit betekent:

- ✓ De gemeente toetst de plannen aan deze visie en neemt democratische besluiten in de procedure om te komen tot een bestemmingsplan. Hiermee borgt zij dat ontwikkelingen op het gebied van toerisme en recreatie in samenhang met andere belangen (milieu, gezondheid, natuur etc.) worden afgewogen. Omdat de gemeente initiatieven altijd in het licht moet zien van het algemeen belang, moet zij soms ook randvoorwaarden aangeven bij plannen die ondernemers hebben.
- ✓ De afspraken die zijn gemaakt in bestemmingsplannen en/of overeenkomsten handhaaft zij. In het geval iemand zich niet aan de afspraken houdt (bijvoorbeeld als het gaat om het oneigenlijk gebruik van verblijfsrecreatie), volgt aanschrijven en (eventueel) bestuursdwang of in gebreke stelling.

- **Initiatiefnemers helpen**

De gemeente staat open voor het initiatief en de initiatiefnemer en kijkt samen hoe ze het initiatief tot uitvoering kan brengen. Bij de ontwikkeling van de plannen en daarna de planologische procedure helpt de gemeente de initiatiefnemer. Dit doet zij op de volgende manier:

- ✓ Zij stelt één aanspreekpunt aan voor initiatiefnemers uit de sector Recreatie en Toerisme. Deze persoon is het contactpersoon namens de gemeente voor de initiatiefnemer en is onder ander verantwoordelijk voor de interne afstemming binnen de gemeente (één-loket-gedachte).
- ✓ De gemeente stemt de opmerkingen vanuit de verschillende afdelingen af en maakt een eenduidige reactie namens de gemeente op de plannen van een initiatiefnemer.
- ✓ De gemeente geeft snel duidelijkheid in (on)mogelijkheden van ontwikkelingsplannen.
- ✓ De gemeente biedt beleidsruimte met deze visie Toerisme en Recreatie.
- ✓ De gemeente benadert een initiatiefnemer met een *Ja, mits* houding en niet met een *Nee, tenzij* houding. De gemeente denkt mee met de ondernemer mee.
- ✓ De gemeente streeft naar een hogere tevredenheid bij ondernemers over de wijze waarop de gemeente hen helpt.

- **Ondernemers zoeken**

De gemeente neemt een proactieve rol in bij het zoeken naar initiatiefnemers voor het projectlocatiegebied en het KVL-terrein. Voor de korte en middellange termijn liggen hier voor de gemeente de grootste kansen voor vestiging van (nieuwe) bedrijven. Dit doet zij door:

- ✓ Marktconsultatie. Met een marktconsultatie kan de gemeente duidelijk maken wat haar ambitie op het gebied van Toerisme en Recreatie is op het KVL-terrein of in het Projectlocatiegebied. Tevens kan zij polsen welke randvoorwaarden er vanuit de markt zijn en of er interesse is.

- ✓ Netwerken (bijeenkomsten bijwonen, contacten leggen).
- ✓ Publiciteit zoeken voor de visie. Wervende campagne gericht op ondernemers.
- ✓ Daar waar de gemeente eigenaar of exploitant is van publieke sport- en culturele voorzieningen verkent zij de mogelijkheden om deze bij het toeristisch-recreatief product te betrekken. Hierbij weet de gemeente zich gesteund door het leisureloket van Leisure Boulevard.

- **Stimuleren en aanjagen**

Naast faciliteren gaat de gemeente stimuleren en aanjagen. Dit doet zij door:

- ✓ Gezamenlijke marketing. De gemeente stelt budget beschikbaar waarmee zij breed gedragen projecten van initiatiefnemers - die bijdragen aan de marketing van de Parel in 't Groen - kan cofinancieren.
- ✓ Secretaris zijn van het Toeristisch Platform. De gemeente verzorgt de uitnodigingen, faciliteert de bijeenkomsten, maakt de agenda en de notulen.
- ✓ De gemeente neemt een actieve rol bij het zoeken naar een buitengebiedmanager en het opzetten van een financieel model hiervoor (zie volgende paragraaf).

4.2 Rol en verantwoordelijkheid van de sector

Naast de gemeente hebben ook de diverse organisaties een rol te vervullen.

- **Het Toeristisch Platform**

Het Toeristisch Platform wordt gecontinueerd en de gemeente neemt de rol van secretaris. Het doel van het platform is: Het versterken van het toeristisch-recreatief product Oisterwijk door uitwisseling van kennis en ideeën en het initiëren en monitoren van de uitvoering van maatregelen voortvloeiende uit het beleidsplan toerisme en recreatie. De inzet is om meer resultaat te boeken. Dit doet zij door:

- ✓ Het kiezen van een voorzitter uit haar gelederen.
- ✓ Het opereren met een mandaat vanuit de achterban.
- ✓ Het opstellen van een actieplan en het stimuleren en coördineren van acties in het kader van het geformuleerde beleid. Het platform zelf is nadrukkelijk geen uitvoeringsorganisatie, de afzonderlijke leden kunnen dat uiteraard wel zijn.
- ✓ Het jaarlijks monitoren van de voortgang van het actieplan
- ✓ Het uitwisselen van kennis en het ontwikkelen van ideeën (zowel binnen als buiten het platform)

- **Buitengebiedmanagement**

Ondernemers in het centrum van Oisterwijk zijn georganiseerd in het Centrummanagement. Zij hebben een centrummanager aangesteld die fungeert als spin in het web tussen betrokken ondernemers, verenigingen en overheden, zover het activiteiten en aanpassingen in het centrum betreft. Aangesloten ondernemers leveren ook een financiële bijdrage aan het Centrummanagement. Hierdoor heeft het Centrummanagement financiële armslag om initiatieven te ontplooiën. Een soortgelijke organisatie wordt voorgesteld voor de ondernemers in het buitengebied. De volgende acties worden ondernomen:

- ✓ Er wordt een buitengebiedmanager gezocht als gangmaker voor ondernemers in het buitengebied. De buitengebiedmanager is het gezicht voor ondernemers voor de samenwerking in de gemeente. Hij of zij speelt een belangrijke rol in het verbinden van de ondernemers in het buitengebied en het centrum van Oisterwijk.
- ✓ De buitengebiedmanager voert regelmatig overleg met de centrummanager. Beide nemen zitting in het Toeristisch Platform
- ✓ Er wordt een model opgezet waarbij leden een financiële bijdrage leveren om ondernemers in het buitengebied ook een financiële armslag te geven.

- **VVV Oisterwijk: marketing, informatie en gastheerschap**

De VVV vervult een belangrijke rol in de marketing en promotie van de gemeente. Dit doet zij door:

- ✓ Het verbinden van de bedrijven binnen en buiten de gemeente en het uitvoeren van regionale marketing. Ontwikkelen van arrangementen, de website, inzet van social media zijn daarbij belangrijke zaken. Steun van ondernemers is onontbeerlijk.
- ✓ Het uitwerken van een herpositionering van de VVV. Het doel van de VVV wijzigt niet (gastheerschap en marketing). De taken die worden opgepakt om dit doel te bereiken wel (zie ook hieronder). De VVV gaat zich meer ontwikkelen tot de lokale netwerkorganisatie op het gebied van toerisme en recreatie. Bijvoorbeeld door de rol van buitengebiedmanager op zich te nemen. Zij krijgt een belangrijke faciliterende en aanjagende taak. Daarbij komt de nadruk minder te liggen op de huidige balie- en winkelfunctie.
- ✓ Het uitoefenen van de rol van gastheer en het geven van informatie wanneer de bezoeker in de gemeente is. Binnen de gemeente is een VVV-kantoor (Oisterwijk) en een VVV-agentschap (Moergestel) gevestigd. De VVV Oisterwijk is aangesloten bij de VVV Noord-oost-Brabant. De informatiewijze waarop een recreant op de plaats van bestemming informatie vergaart, is sterk aan verandering onderhevig. Digitalisering (social media, apps, mobiel internet, beter voorbereid van huis gaan) heeft zijn intrede gedaan en gaat dit naar verwachting in de toekomst nog sterker doen. Een tweede ontwikkeling is dat de recreant veeleisender is geworden ten aanzien van plaats en tijd van de informatievoorziening. Daar waar hij is, wil hij direct voorzien worden. Ook in het weekend. Dit heeft onder meer consequenties voor het bezoek van het VVV-kantoor. Landelijk sluit een aantal VVV-kantoren haar deuren, terwijl het aantal VVV-agentschappen en VVV Informatie Punten groeit. Een VVV Informatie Punt (VIP) is gevestigd bij bijvoorbeeld lokale ondernemers. Op een VIP is toeristische informatie te vinden, zoals accommodatiegidsen, diverse folders, brochures en fiets- en wandelkaarten. Ook staat er een computer met internet om toeristische informatie op te zoeken. Ook voor Oisterwijk is het waarschijnlijk dat een concept met VIP's op een meer efficiënte wijze kan voorzien in de informatievrage van de toekomst. De natuurpoorten (bezoekerscentrum Natuurmonumenten, Streekpark Klein Oisterwijk en Reuselhoeve) lenen zich goed voor een VIP, maar ook de TOP's en binnen Moergestel en Oisterwijk kunnen hiervoor locaties worden gezocht.

4.3 Samenwerking in de regio

De twee belangrijkste regionale samenwerkingsverbanden op het gebied van toerisme en recreatie voor de gemeente Oisterwijk zijn Het Groene Woud en Hart van Brabant. Het Groene Woud (globaal de driehoek 's-Hertogenbosch, Eindhoven en Oisterwijk) vertoont de meeste overeenkomsten met de kwaliteiten van de gemeente. Al langere tijd wordt gewerkt aan het in de markt zetten van dit merk. Daarnaast maakt Oisterwijk deel uit van de regio Hart van Brabant. Deze regio wordt nu nog in mindere mate als zodanig in de markt gezet, maar kent flinke groeiambities. Oisterwijk heeft, als Parel in 't Groen, belangrijke aanvullende kwaliteiten voor deze regio. Oisterwijk kan zich hier goed positioneren als de uitvalsbasis voor een vakantie in de regio. De gemeente profileert zich in beide samenwerkingsverbanden met de twee unieke selling points van de gemeente.

Bijlage 1

Lijst met geïnterviewden en genodigden

Klankbordgroep (Platform Toerisme en recreatie, aangevuld met Natuurmonumenten en Centrummanager)

John Cornelissen	Horeca Centrum Oisterwijk
Ernst Jonkers	eigenaar Streekpark Klein Oisterwijk; actief in HGW
Erik van Leemput	eigenaar hotel Stille Wilde en jarenlang voorzitter geweest van Recroo
Guus Mulders	eigenaar Kanoboerderij De Reusel en vertegenwoordiger Moergestel
Jos de Punder	eigenaar camping De Reebok, districtbestuurder Recron
Luuk Steel	eigenaar hotel De Leijhof
Toin Verhoeven	eigenaar Piet Plezier
Mart Zweerts	voormalig ondernemer
Ingrid de Witte	plaatselijke VVV
Toon Loonen	Natuurmonumenten
Frits Knibbeler	centrummanager
Leo Beelen	gemeente Oisterwijk

Groepsinterviews (genodigden)

Rein de Laat	directeur Regio VVV Noordoost Brabant
Femke Arts	programmamanagement Leisure Boulevard
Lars Koreman	districtsmanager Zuid Natuurmonumenten
Bernard Bekkers	Stadsgids en vrijwilliger Kerkhovense Molen
Johan van Cuyck	Het Groene Woud
Martien van Bavel	Huis van de Brabantse Kempen
Paul Schellekens	Huis van de Brabantse Kempen
	Ondernemers vereniging De Toestroom
	Ondernemend Moergestel
Dick van Ostaden	voorzitter horeca Nederland, afd. Oisterwijk
Bernard Bekkers	Stadsgids en vrijwilliger Kerkhovense Molen
Peter Smit	voorzitter Vereniging Oisterwijkse Winkeliers
Arend Dijkstra	Rentmeester Landgoed De Rozephoeve
Emile Nagel	Directeur Sociaal-Culturele centra De Tiliander en Den Boogaard
Martje Hutten	Land van de Hilver
Marcel van Dijk	Land van de Hilver
Wiet van Meel	Pontifax

Gemeente:

	Commissie Algemene Zaken en Commissie Ruimtelijke Zaken
	College van B&W
Leo Beelen	Economische zaken, recreatie en toerisme
Toon Keijzer	Sport
Lars Wierds	Sport
Richard van Zon	Cultuur
Simon van der Putten	buitengebied + De Kempen
Lauri Kamerling	buitengebied + Het Groen Woud
Franzel Bergevoet	RO + Verblijfsrecreatieve terreinen
Frenkel Beerens	KVL

Symposium:

Voor het symposium zijn alle bovenstaande partijen uitgenodigd, aangevuld met:

Frans Kapteijns	B-team
Jan van Ganzewinkel	Senioren Kennisnetwerk
Paul Spapens	Stichting Oisterwijk 800
Dhr. A. Mulders	Dorpsraad Moergestel
Dré van Hal	Buurtraad Heukelom
	Brabants Landschap
Jan Vriens	Stichting Fietsdorp Moergestel
Rud van Herk	Ondernemersvereniging Het Groene Woud
Desiree van Laarhoven	Communicatieteam Het Groene Woud
Anja van Wei	Streekrekening Het Groene Woud

Bijlage 2

Beleid

Visie op Oisterwijk in 2030 (2011)

De gemeente heeft een visie opgesteld die aangeeft hoe Oisterwijk er in 2030 uit zou moeten zien. Oisterwijk wil zich in 2030 onderscheiden als Parel in 't Groen met een bovenlokale uitstraling. Oisterwijk, Moergestel en Heukelom moeten hun eigen identiteit behouden. De grote diversiteit en rijkdom aan landschappen en natuurwaarden zijn behouden en voor de toekomst gewaarborgd. Bereikbaarheid en oog voor ruimtelijke kwaliteit zijn in alle kernen belangrijk. De gemeente beschikt over een passend niveau aan voorzieningen om te kunnen genieten, leven, leren werken en te recreëren, waarbij de aantrekkelijke leefomgeving extra wordt benadrukt. Ondernemers kunnen kansen benutten met een economisch gezonde gemeente als resultaat. Om deze krachtige, duurzame en toekomstgerichte Parel in 't groen te zijn en te blijven, stimuleert de gemeente uitdrukkelijk de samenwerking in de regio vanuit eigen kracht met lokale en regionale partners. De lokale overheid stelt zich dienend op en faciliteert burgers om maatschappelijke doelen te realiseren. Specifiek ten aanzien van toerisme en recreatie geeft de visie aan dat zwakten zijn het ontbreken van recreatief topsegment en het geringe besef van de kracht van het eigen imago. Duurzame kwaliteit geldt als overkoepelend thema en dit is ook van toepassing op toerisme en recreatie.

Beleidsplan Toerisme en Recreatie Oisterwijk 2005-2010 (2005)

De doelstellingen voor de ontwikkeling van toerisme en recreatie in Oisterwijk worden beschreven in het beleidsplan Toerisme en Recreatie 2005-2010. Oisterwijk zet tot 2010 in op de volgende doelen:

- Hoger ambitieniveau voor het huidige aanbod en de activiteiten. Vernieuwing is het sleutel woord.
- Impuls aan de economie door hogere bestedingen, meer verblijfstoeristen en seizoensverlenging.
- Focus op kwaliteit van het aanbod. Kwaliteit, variatie en duurzaamheid gaan boven kwantiteit.
- Bevorderen van samenhang in het toeristisch/recreatieve aanbod. Resultaat is een totaal beleving voor de recreant en toerist. Ondernemers, VVV en gemeente profiteren van deze totaal beleving.
- Huidige en nieuwe product/marktcombinaties moet resulteren in het behoud van de huidige doelgroepen en het aantrekken van specifieke nieuwe doelgroepen.
- Toeristisch-recreatieve marktpositie, imago en uitstraling versterken door een nieuwe en/of eigentijdse identiteit, samenhangende promotieactiviteiten en goede communicatie over alle mogelijkheden in Oisterwijk.

Naar aanleiding van de benoemde doelen in het Beleidsplan is het Actieplan Toerisme en Recreatie Oisterwijk 2005-2010 opgesteld.

Actieplan Toerisme en Recreatie Oisterwijk 2005-2010 (2005)

In het Actieplan Toerisme en Recreatie Oisterwijk 2005-2010 wordt de beleidsstrategie vertaald naar concrete projecten en aandachtspunten.

Projecten:

1. Toeristisch Recreatief Platform Oisterwijk
2. Toeristen Monitor
3. Marketing en Promotie
4. Natuur en Cultuurhistorie
5. Verblijfsklimaat
6. Samenhang Toeristisch Recreatief Product
7. Productinnovatie
8. Innovatieve Vormen Agrotourisme Buitengebied
9. Groene Poort Oisterwijk
10. Recreatieve Entrees
11. Functie en taken ambtenaar toerisme en recreatie

Aandachtspunten:

1. Verhogen attractiewaarde Staalbergven en Zwembad De Leije
2. Kanoboerderij De Reusel (relatie met project 10)
3. Toeristenbelasting
4. Personele invulling ambtenaar toerisme en recreatie (relatie met project 11)
5. Kwaliteitsverbetering verblijfsrecreatieve bedrijven (relatie met project 2)
6. Moergestel Fietsdorp

StructuurvisiePlus, gemeente Oisterwijk (2005)

Met de StructuurvisiePlus uit 2005 geeft de gemeente Oisterwijk richting aan de ruimtelijke ontwikkeling van het grondgebied. Voor wat betreft de sector toerisme en recreatie geeft zij aan in te zetten op herstructurering en kwaliteitsverbetering van het huidige toeristisch en dagrecreatief aanbod. Intensivering en nieuwe ontwikkeling in het bossen- en vennengebied wordt niet toegestaan. In de zones direct aansluitend op de bossen en vennen worden nieuwe toeristisch-recreatieve ontwikkelingen en verplaatsingen van bestaande recreatieve voorzieningen toegestaan. De zone aan de zuidkant, richting Moergestel heeft hierbij de voorkeur. Kleinschalige en kwalitatief hoogwaardige functies welk aanvullend zijn op het huidige aanbod zijn wenselijk. Het gebied ten noordwesten van het bossen- en vennengebied is ook aangewezen als ontwikkelingszone voor extensieve dagrecreatie. De ontsluiting van het natuurgebied wordt verbeterd door het ontwikkelen van 'groene poorten'. Drie zoeklocaties zijn aangewezen voor een groene poort. Dit betreft café-restaurant 't Stokske, camping de Boskant en de Moergestelseweg nabij sportpark Den Donk.

Evenementennota 2007-2012, gemeente Oisterwijk (2010)

De evenementennota 2007-2012, opgesteld door gemeente Oisterwijk, helpt de gemeente een afweging te maken tussen het profijt van initiatiefnemer en de last voor de omgeving. Voor de gebieden Sint Jansplein, De Lind/Lindeplein en sportpark Den Donk zijn de maximale frequentie, spreiding, duur en geluidsproductie vastgesteld.

Kadernota sport en bewegen 2013-2030 (2013)

Deze kadernota geeft een stip op de horizon voor 2030 en geeft met name antwoord op de vraag wat de gemeente wil bereiken op het gebied van sport en bewegen. Er volgt ook een nadere uitwerking in een uitvoeringsprogramma. Een van de ambities van de gemeente is dat ze met haar sport- en beweegbeleid wil inspelen op de vergrijzing. Dit betekent dat ze sportactiviteiten voor deze doelgroep, verenigingsaanbod op maat, en sportieve en recreatieve bewegingsruimte voor deze doelgroep wil faciliteren. Hiervoor is samenwerking nodig tussen zorgaanbieders, GGD, verenigingen, commerciële aanbieders en ouderenorganisaties. In de visie staat verder onder andere dat de gemeente de sportlocatie Gemullenhoeven op termijn wil omvormen naar een sportieve en recreatieve zone waar vooral ongeorganiseerd sport- en beweegaanbod een plek heeft: wandelen, fietsen, trimmen en zwemmen.

Visie Bebouwingsconcentraties (2013)

Hierin geeft de gemeente haar visie op een vijftal bebouwingsconcentraties. Het gaat om de gebieden Hoog Heukelom, Molenbaan, Stokske, Draaiboompje en Vinkenbergh. In deze gebieden zijn extra ontwikkelingen mogelijk, ook op het gebied van toerisme en recreatie.

Reconstructieplan Beerze Reusel en de Meijerij (2005 geen vigerend beleid meer)

De gemeente Oisterwijk is gelegen in twee reconstructiegebieden. Het noordelijk deel van de gemeente (maakt deel uit van het Reconstructieplan Meierij, het zuidelijk deel van het Reconstructieplan Beerze Reusel. De reconstructieplannen zijn geen vigerend beleid meer, maar de gemeente gaat wel door met ontwikkeling van het projectlocatiegebied tussen de Heikant, de Oirschotse Baan en de Oirschotse weg. Het begrip Projectlocatiegebied is in de reconstructieplannen geïntroduceerd. Dit is een gebied waar een clustering mogelijk is van grootschalige en kleinschalige verblijfsrecreatieve bedrijven, dagattracties, intensieve watersportlocaties, intensieve toeristisch-recreatieve voorzieningen en openluchtrecreatiegebieden. Er is ruimte voor (incidentele) nieuwvestiging van zowel grootschalige verblijfsaccommodaties, dagattracties en dagrecreatieve voorzieningen als kleinschalige bedrijven en voorzieningen. De gemeente heeft een startnotitie Projectlocatiegebied Toerisme en Recreatie opgesteld en daarbij veel partijen geraadpleegd. In de startnotitie wordt onder andere de mogelijkheid besproken om Camping De Reebok naar het Projectlocatiegebied te verplaatsen. De gemeenteraad heeft besloten eerst de Beleidsvisie Toerisme en Recreatie op te stellen, waarin uitspraken worden gedaan over het Projectlocatiegebied in relatie tot het hele grondgebied van de gemeente en de sector Toerisme en Recreatie. Na het opstellen van de beleidsvisie besluit de gemeenteraad over het vervolg van de ontwikkeling van het Projectlocatiegebied.

Regio Hart van Brabant (2013)

De Kanskaart Leisure laat de gewenste ontwikkelingen voor locaties zien. Voor ontwikkelingen is een onderscheid gemaakt voor grootschalig, middelgroot en kleinschalig. Het KVL terrein

is aangewezen als locatie voor middelgrote ontwikkelingen die intensief zijn qua gebruik. Ook het Insaïd gebouw biedt hiervoor kansen. De Oisterwijkse vennen en Kampina zijn aangewezen als groene gebieden. Het doorontwikkelen van de aanwezige kernwaarden en het benutten van potenties is belangrijk. In de kern van Oisterwijk ligt de nadruk op extensieve en actieve vormen van recreatie, in combinatie met hoogwaardige horeca, verrassende cultuur en bijzondere ontmoetingsplekken. In het centrum van Oisterwijk zijn economische kansen aanwezig voor horeca van hoog niveau, cultuur en de zakelijke markt.

Een van de programma's waarin Regio Hart van Brabant geïnvesteerd is Midpoint Leisureboulevard. Leisure Boulevard heeft de ambitie Midden-Brabant op de kaart te zetten als leisuertopregio met grootse attractieparken als de Efteling en de Beekse Bergen, met kleurige en sfeervolle evenementen zoals de Tilburgse Kermis en Festival Mundial, met unieke natuur zoals de Loonse en Drunense Duinen en de Oisterwijkse bossen en vennen en met een actieve inzet op social innovation en een versnellende samenwerking tussen ondernemers, overheid en onderwijs.

In de 'Dreamport Brabant 2025' geeft de regio de gewenste resultaten aan van de uitvoering van de ambities van Midpoint Leisure Boulevard'. Er wordt onder ander ingezet op een groei van 10 miljoen naar 20 miljoen dagrecreatieve bezoekers per jaar, een verdubbeling van het aantal winterharde bedden van 7500 naar 15000 in 2025, een groei van de leisure omzet van negenhonderd miljoen euro naar anderhalf miljard euro in 2025 en een verdubbeling van de werkgelegenheid.

Brabantse natuurpoorten, Vrijtijdshuis

Brabantse Natuurpoorten zijn herkenbare knooppunten in de natuur waar de bezoeker een breed scala aan voorzieningen vindt: ruime parkeergelegenheid, een horecavoorziening en informatie over de natuur, cultuurhistorie en aanwezige recreatieve routes. Elke Brabantse Natuurpoort is onderdeel van het Brabantse fiets- en wandelrouten netwerk en vormt een startpunt om de natuur te ontdekken. Het doel is om in de periode 2012-2015 een Brabantbreed netwerk van zo'n 35 Natuurpoorten te realiseren. In overleg met ondernemers, gebiedsmakelaars, gemeenten, Nationale parken, de provinciale landschappen en natuurbeherende organisaties is een creatief idee ontwikkeld voor de Brabantse Natuurpoorten. Streekpark Klein Oisterwijk in Oisterwijk is een van de locaties die tot het netwerk van Brabantse Natuurpoorten gaat behoren.

Beleidskader & Uitvoeringsprogramma vrijetijdseconomie, provincie Noord-Brabant (2013)

In het Beleidskader & Uitvoeringsprogramma vrijetijdseconomie beschrijft provincie Noord-Brabant haar ambities voor de periode 2013-2020. In 2020 wil zij de meest innovatie en gastvrije provincie van Nederland zijn. De vrijetijdseconomie is belangrijk doordat deze een bijdrage levert aan het oplossen van brede maatschappelijke vraagstukken en beleidsdoelen, zoals op het gebied van cultuur, erfgoed, natuur, landschap, leefbaarheid, zorg economie, sport en economie.

De provincie wil meer bezoekers uit een groter herkomstgebied en hogere bestedingen per persoon. Meer bezoekers moet worden gerealiseerd door verbreding van doelgroepen. Naast de huidige doelgroep gezinnen, wordt ingezet op moet senioren en eenoudergezinnen. Nieuwe product-marktcombinaties moeten hogere bestedingen per persoon opleveren. Daarbij is ruimte voor kunst en cultuur, (sport-) evenementen, stedelijke leisure concepten en shortbreakmarkt. Innovatie en gastvrijheid moeten in 2020 het onderscheidend vermogen zijn van Noord-Brabant. De gekozen uitvoeringsstrategie richt zich op:

- het versterken van internationaal interessant aanbod;
- het versterken van regulier aanbod zoals horeca, verblijfslocaties, natuur, etc. door het creëren van toegevoegde waarde;
- het versterken van het top en regulieren aanbod door cross-overs, storytelling en concepten die leiden tot innovaties en nieuwe product-marktcombinaties;
- het ontwikkelen van gastvrijheid, welke onderscheidend is voor zowel in de top als ook in het reguliere aanbod;
- het op orde brengen van de basis, o.a. informatie, infrastructuur en marketing.

Het initiatief ligt bij de ondernemers. De provincie zet zich in voor het scheppen van de juiste randvoorwaarden.

Waarde (re)creatie in Brabant, TopBrabant (2010)

In de toekomstvisie van TOP Brabant staan de ambities van het toeristisch-recreatieve bedrijfsleven centraal. TOP Brabant staat voor een gezonde duurzame groei waarbij de economische, ecologische en sociale waarden in evenwicht zijn. De stevige positie die de vrijetijdsector inneemt in de Brabantse economie zal alleen maar groeien de komende tien jaar. Investeren in toerisme en recreatie geeft positieve impulsen voor economie, leefbaarheid, vestigingsklimaat, platteland, natuur, landschap en steden. De energie, ondernemerschap en ideeën op het gebied van toerisme en recreatie hebben ruimte nodig om zich te ontwikkelen. Ruimte om te ondernemen. Op weg naar 2020 zet TOP Brabant in op vier lijnen. TOP Brabant zet in op een kwaliteitsimpuls en vernieuwing, gecoördineerde en onderscheidende marketing, maatschappelijke verantwoordelijkheid en doeltreffende organisatiestructuur. TOP Brabant Interessante strategieën voor Oisterwijk om in te zetten op de vier lijnen van TOP Brabant zijn: (blz 8)

- kortere, duidelijkere en beter afgestemde planologische procedures
- meer betrokkenheid bij en kennis over de sector bij gemeenten en provincie
- meer samenwerking met sectoren als natuur en landschap, sport, cultuur, food en zorg
- betere bereikbaarheid van recreatiebedrijven door koppeling aan infrastructurele projecten, nieuwe vormen van vervoer en uniforme bewegwijzering
- de kracht van de regio's en steden wordt benut; via samenhangende Brabantpromotie worden zij als Brabantse merken in de markt gezet
- er komt een heldere (organisatie-)structuur voor promotie en marketing
- sterke thema's en product-markt combinaties, zoals het Brabantse routenetwerk voor wandelaars en fietsers, worden meer onder de aandacht gebracht
- de relatie tussen de toeristisch-recreatieve sector en duurzame landbouw, als gezamenlijke dragers van landschap en leefbaarheid, wordt versterkt
- recreatie en toerisme versterkt haar positie als 'producent' van het landschap
- recreatie en toerisme wordt sterker geïntegreerd als onderdeel van het gunstige vestigingsklimaat voor bedrijven en het woon- en leefklimaat van inwoners
- duurzame provinciale, regionale en lokale samenwerkingsstructuren
- herpositionering van toerisme en recreatie bij de provincie als provinciaal belang
- meer nadruk op afstemming op regionaal niveau
- investeren in partnership met gemeenten

www.grontmij.com